

# Hadsund Sejlklubs Onsdagssejladser 2012

## Dommer vejledning

**For at udnytte den mest mulige sejltid for alle både startes for at fuldføre hele banen.**

Afkortning af banen foregår med signal flag: "S" og 2 trut.

Afkortning af banen er mulig inden første båd er i mål efter første omgang.

Afkortning af banen sker automatisk hvis 2/3 af de startende både ikke når i mål på 2/3 omgang indenfor tidsfristen.

**Dommeren skal derfor notere omgangs tider efter første anden og evt. tredje omgang, som dog ikke anvendes hvis 2/3 af de startende både når i mål på 2/3 omgang.**

Dommeren skal ved hver sejlad notere ca. **vindretning og vindhastighed.**

Resultater skal hvis det er muligt gives til kaffemødet samme aften.

***Husk at foretage vindpejling*** for at bestemme hvilken bane der skal sejles. Hvis **A-bane** sættes Q-flag (gult). Hvis **B-bane** sættes W-flag (blå/hvid/rød).

# Hadsund Sejlklubs Onsdagssejladser 2012

## Sejladsbestemmelser

### 1. Indledning

Der sejles efter ISAF's internationale kapsejlsregler 2009-2012, Dansk Sejlunions sejladsbestemmelser og de nedenfor anførte bestemmelser.

### 2. Deltagere

Deltagerne skal kunne fremvise gyldigt målebrev. Dog kan Styregruppe Sport dispensere herfor. Styregruppe Sport aftaler i disse tilfælde et mål for deltagerne, som skal acceptere dette.

### 3. Område nær startlinien

Startområdet er kun for de startende både. Både fra senere start må kun være i startområdet, efter bådene fra starten før er startet.

### 4. Tidsbegrænsning

Der er en tidsbegrænsning på 2 timer og 15 min regnet fra startsignal.

### 5. Points

Der sejles efter Dansk Handicap 2012. Points gives ifølge ISAFs lavpointssystem. Point-totalen for den enkelte båd regnes efter dennes 10 bedste placeringer i aftensejladserne. Ved pointlighed mellem både, vinder den som af disse sejladser har de fleste førstepladser. Hvis stadig lighed, så andenpladser o.s.v. Til slut vil resultatet i sidste sejlads være afgørende.

En afkortet sejlads vil kun være gældende, såfremt mindst 20 % af de startende både er i mål indenfor tidsgrænsen.

### 6. Protester

I tilfælde af protest mod en båd for overtrædelse af sejladsbestemmelserne, skal den båd, der protesteres imod så vidt mulig prajes. Protestflag skal omgående sættes (signalflag "B", som er et rød splitflag).

Protesten skal afleveres skriftlig senest en halv time efter ankomst til havnen.

En båd, som erkender at have overtrådt en regel om **retten til vejen**, kan rette fejlen ved at foretage **en 720 graders vending**. For mærkeberøring etc kan straffen godtgøres med **en 360 graders vending**.

# Hadsund Sejlklubs Onsdagssejladser 2012

Dommeren afgør alene eventuelle protester, man kan dog fremføre en appel for Hadsund Sejlklubs Styregruppe Sport, som behandler denne på sit førstkommende møde.

## **7. Præmier**

Der er præmie til hver 3. tilmeldte båd i hvert løb. Præmieuddelingen finder sted ved sejlklubbens generalforsamling.

# Hadsund Sejlklubs Onsdagssejladser 2012

## 8. Banen

- Mærke 1: Start og mål er Møllegrund, mellem grøn kost og dommerbåd med udlagt begrænsningsmærke. (N 56.41.407 – E 10.05.157)
- Mærke 2: Grøn kost nordvest for Aamølle. (56.41.410 – 10.05.50)
- Mærke 3: Halvkost øst for Kongsdal lystbådehavn. (N 56.41.07 – E 10.04.56)
- Mærke 4: Grøn kost nord for Dania lystbådehavn. (N 56.41.58 – E 10.03.04)
- Mærke 5: Anker bøje ved Nybrogårdsvej Østergårde. (N 56.41.96 – E 10.04.08)
- Mærke 6: Sydlig kompasafmærkning ved Skarodde. (N 56.41.634 – E 10.03.483)
- Mærke 7: Rød kost sydvest for Nybrogård. (N 56.41.505 – E 10.04.094)

### **Vindretning ca ”60-110 grader styrbord” ”240-290 grader bagbord”**

#### *Store både*

Bane A styrbord 1 – 2 – 4 – 1\* – 2 – 4 – 1\* – (2 – 4 – 1) ca 2,7/5,5/8,25 sm

Bane A bagbord 1 – 4 – 2 – 1\* – 4 – 2 – 1\* – (4 – 2 – 1) ca 2,7/5,5/8,25 sm

#### *Små både*

Bane A styrbord 1 – 2 – 6 – 1\* – 2 – 6 – 1\* – (2 – 6 – 1) ca 2,3/4.7/7,0 sm

Bane A bagbord 1 – 6 – 2 – 1\* – 6 – 2 – 1\* – (6 – 2 – 1) ca 2,3/4.7/7,0 sm

### **Vindretning ca “110-210 grader styrbord” “290-30 grader bagbord”**

#### *Store både*

Bane B styrbord 1 – 2 – 3 – 5 – 3 – 5 – 1\* – (2 – 3 – 5 – 1) ca 4,5/7.1 sm

Bane B bagbord 1 – 5 – 3 – 5 – 3 – 2 – 1\* – (5 – 3 – 2 – 1) ca 4,5/7,1 m

#### *Små både*

Bane B styrbord 1 – 2 – 3 – 5 – 3 – 5 – 1\* – (2 – 3 – 7 – 1) ca 4,5/6,4 sm

Bane B bagbord 1 – 5 – 3 – 5 – 3 – 2 – 1\* – (7 – 3 – 2 – 1) ca 4,5/6,4 sm

Sejles bane A sættes signalflag Q (gult)



Sejles bane B sættes signalflag W (blå/hvid/rød)



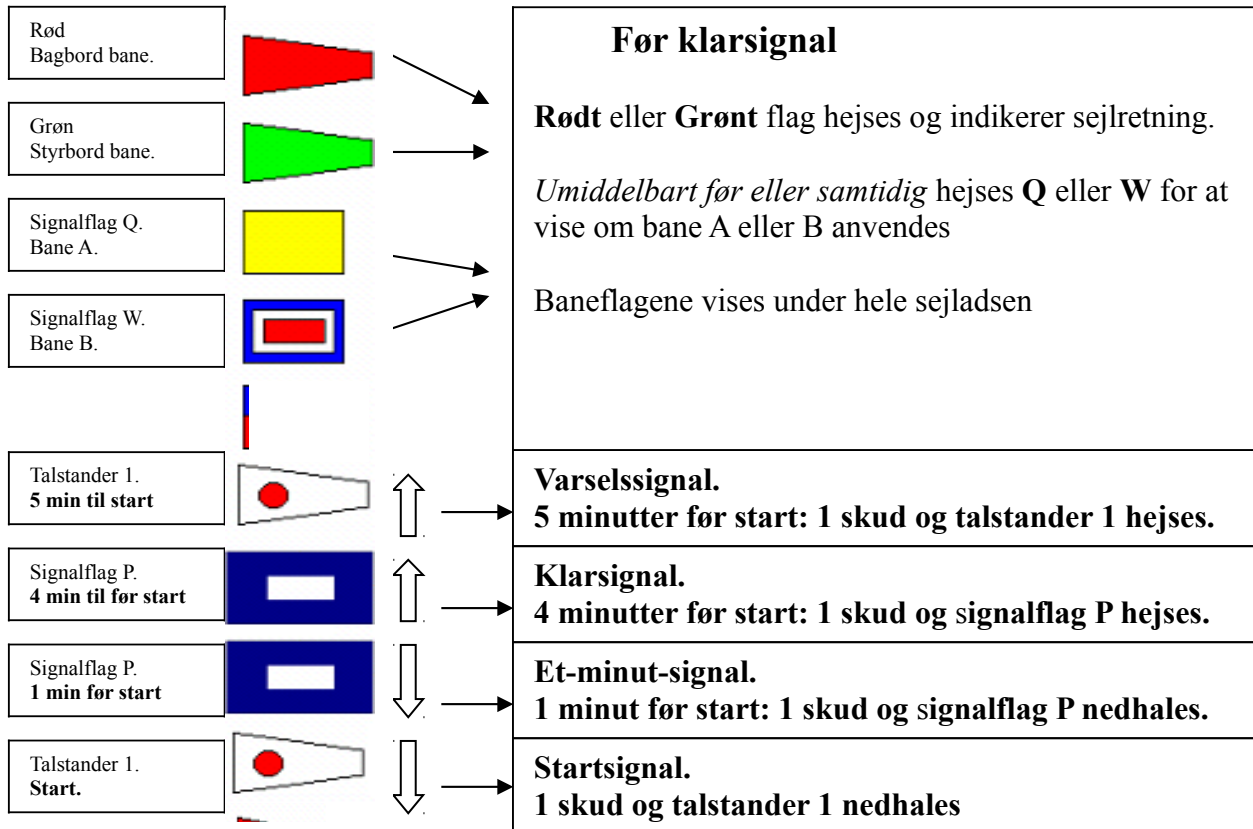
**Startlinien skal passeres i hver omgang ”1\*”**

(Bane i parentes langbane)

# Hadsund Sejlklubs Onsdagssejladser 2012

## 9. Startprocedure

*Start kl 18.00.*



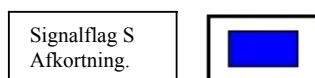
**Bemærk:** skuddene er kun vejledende, idet det er flagsignalet, som er det gældende.

## 10. Afkortning af banen

Hvis dommeren finder det påkrævet, kan han **afkorte banen** inden første båd går i mål efter første omgang, ved at **sætte signalflag S og afgive 2 trut**.

Eller han har muligheden for at **flytte dommerbåden** til et vilkårlig mærke, hvor mållinien er mellem mærket og dommerbåden. Også her sættes **signalflag S og afgives 2 trut**.

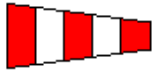
Hvis 2/3 af de startende både ikke er i mål indenfor tidsgrænsen, bliver måltagningen efter første gennemsejladse gældende, og da er det ikke nødvendigt at sætte signalflag S.



# Hadsund Sejlklubs Onsdagssejladser 2012

## 11. Startprocedure fortsat

Svarstander  
udsættelse



### Udsættelse.

2 skud, svarstander hejses.

1 skud flag nedhales *1 min til varsling.*

N over A  
Alle sejladser  
er opgivet.



### Annullering.

3 skud, N over A hejses.

Alle sejladser i dag er opgivet.

X individuel  
tilbagekald.



### Tilbagekaldelse af enkelte både.

1 trut, X hejses.

Når alle de tyvstartende både er

Første ligheds  
stander  
Omstart.



### Generel tilbagekaldelse

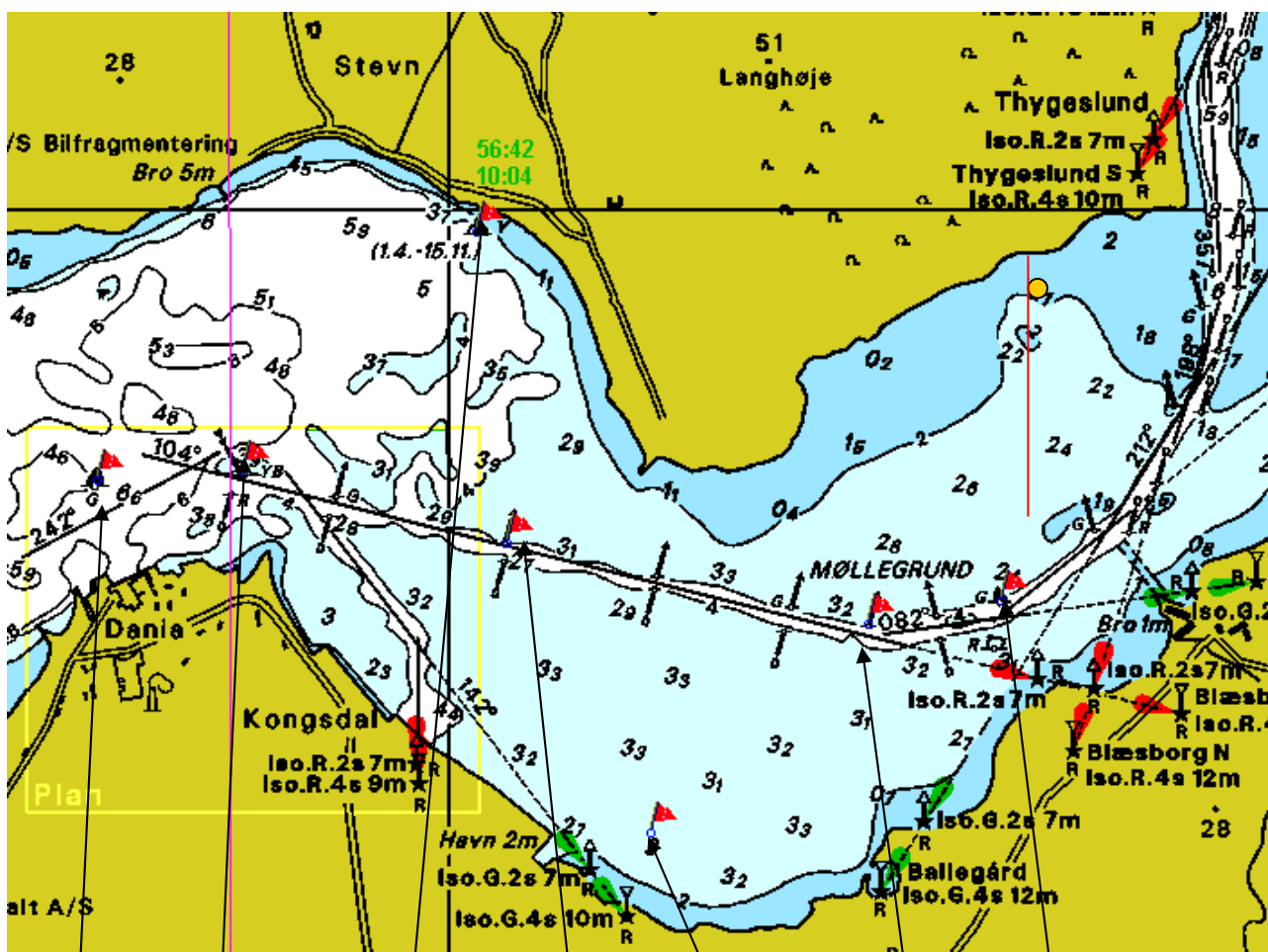
2 skud, første lighedsstander hejses.

Omstart.

1 skud flag nedhales *1 min til varsling.*

# Hadsund Sejlklubs Onsdagssejladser 2012

## 12. Banen



Mærke 4      Mærke 6      Mærke 5      Mærke 7      Mærke 3      Mærke 1      Mærke 2

Mærke 1: Start og mål er Møllegrund, mellem grøn kost og dommerbåd med udlagt begrænsningsmærke. (N 56.41.407 – E 10.05.157)

Mærke 2: Grøn kost nordvest for Aamølle. (56.41.410 – 10.05.50)

Mærke 3: Halvkost øst for Kongsdal lystbådehavn. (N 56.41.07 – E 10.04.56)

Mærke 4: Grøn kost nord for Dania lystbådehavn. (N 56.41.58 – E 10.03.04)

Mærke 5: Anker bøje ved Nybrogaardsvej Østergårde. (N 56.41.96 – E 10.04.08)

Mærke 6: Syddlig kompasafmærkning ved Skarodde. (N 56.41.634 – E 10.03.483)

Mærke 7: Rød kost sydvest for Nybrogård. (N 56.41.505 – E 10.04.094)

**God fornøjelse på turene**  
**Styregruppe Sport, Hadsund Sejlklub**